

MANUAL DE BONES PRÀCTIQUES AMBIENTALS 2023



Associació Aurora – Salut Mental, Territori i Paisatge

Equip Multidisciplinari CET Aurora

Setembre 2023

ÍNDEX

I. Introducció al manual.....	3
II. Principals aspectes ambientals	3
a. Gestió de la biodiversitat	3
b. Gestió de residus i contaminació.....	5
c. Gestió de l'aigua.....	6
d. Gestió de l'energia.....	7
e. Ús eficient dels vehicles.....	9
III. Conclusions.....	10
ANNEX 1. DADES AMBIENTALS ASSOCIACIÓ AURORA 2022	

I. Introducció al manual

L'Associació Aurora és una entitat que vetlla per la natura i per la conservació dels espais naturals. És per això, que és d'especial importància l'existència d'aquest manual a l'hora de gestionar segons quins aspectes durant les tasques de treball a l'entitat i a l'hora d'adoptar una actitud responsable amb el medi ambient.

L'objectiu principal d'aquest document és el de donar a conèixer les pràctiques de l'ASSOCIACIÓ AURORA – SALUT MENTAL, TERRITORI I PAISATGE per a minimitzar l'impacte ambiental de les seves activitats, així com el d'aconseguir una millora en l'actitud dels seus treballadors.

II. Principals aspectes ambientals

a) Gestió de la biodiversitat

- Adequar els treballs a la necessitat ambiental dels espais. Cal estar informat de les característiques de l'espai i si és possible, treballar segons els plans o manuals de gestió.
- A l'hora de treballar en espais naturals, no causar danys a les espècies autòctones, sobretot en aquelles que tenen un especial interès, com per exemple aquelles que estan protegides o que es consideren endèmiques.
- Eliminar correctament la vegetació exòtica invasora de l'espai, sense deixar al terreny possibles parts de la planta susceptibles a tornar a rebrotar.



**Associació
AURORA**

Salut Mental, Territori i Paisatge



- Restauració d'espais fluvials
- Treballs forestals
- Jardineria
- Manipulats

- Gestionar les restes vegetals derivades dels treballs que puguin comportar algun risc ambiental, ja que procedeixen del tractament d'espècies exòtiques o invasores, de manera correcta per evitar els riscos derivats.
- Seguir les directrius dels documents oficials de l'Agència Catalana de l'Aigua en matèria de recuperació ambiental d'espais fluvials. Per exemple: triturar la canya en trossos inferiors als 10 cm i sense 2 o més nusos.
- A l'hora de realitzar plantacions en un espai fer-ho sempre amb vegetació autòctona típica de l'hàbitat i tenint en compte les necessitats hídriques de les plantes.
- Sempre que sigui possible, el material de repoblació serà de la mateixa regió de procedència o regió d'identificació i, haurà de complir els requisits legals i sanitaris escaients per tal de prevenir patologies forestals, incloent-hi l'establert als Reials Decrets 289/2003 1220/2011, sobre la comercialització dels materials forestals de reproducció.
- A l'hora d'aplicar productes fitosanitaris aquests s'han de trobar al registre oficial de productes fitosanitaris del Ministerio de Agricultura, Pesca y Alimentación.
- Estar registrats al ROPO com a operadors fitosanitaris. El nostre número de registre és: ST430113. Cada vegada que apliquem un producte s'ha de registrar al RETO.
- Utilitzar els productes fitosanitaris més selectius possibles.

- Disposar de tots els permisos necessaris per a fer qualsevol treball i portar la documentació a sobre durant les feines.
- Prioritzar els treballs més manuals per davant dels treballs amb maquinària gran i pesada per evitar el trepig, l'impacte sobre els espais naturals, essent més selectius, no danyant la flora local i evitant tant de soroll.
- Promoure el voluntariat i l'educació ambiental, i realitzar formacions per augmentar els coneixements i la qualitat de les feines.

Per als treballs en Domini Públic Hidràulic demanar els permisos a l'Agència Catalana de l'Aigua.

Per als treballs en Zona Marítimo-Terrestre demanar els permisos al Servei de Costes de la Generalitat de Catalunya.

Per als treballs en espais naturals protegits o en forest o finques propietat de la Generalitat de Catalunya, demanar els permisos al Departament d'Acció Climàtica, Alimentació i Agenda Rural de la Generalitat de Catalunya.

També, en qualsevol actuació, es notificarà a l'Ajuntament del municipi pertinent. A més, si l'actuació es preveu en sòl públic, es demanarà permís a l'Ajuntament. En sòl privat, es demanarà el permís a la propietat.

L'Associació Aurora busca col·laborar amb el màxim d'agents del territori. Una bona forma de fer-ho és mitjançant els acords de custòdia. Aquests són acords amb la propietat dels espais per a poder dur a terme una correcta gestió ambiental.



**Associació
AURORA**

Salut Mental, Territori i Paisatge

Restauració
d'espais fluvials
Treballs forestals
Jardineria
Manipulats

b) Gestió de residus i contaminació

- Dur a terme tasques de neteja i manteniment dels equips de treball a les zones habilitades per tal de no contaminar el sòl, desaigües, etc.
- No utilitzar productes químics descatalogats o que puguin generar un perill elevat de contaminació.
- Tancar tots els taps de productes químics, coles, pintures i similars per evitar intoxicacions.
- Utilitzar maquinària que respecti els límits sonors establerts per la llei.
- Només arrancar el motor de les màquines amb combustible quan s'hagin d'utilitzar i apagar-lo un cop finalitzat el seu ús.
- Apagar els aparells que funcionen amb piles quan no s'utilitzen per allargar la seva vida útil.
- Avisar al Responsable de medi ambient abans de realitzar cap tasca que pugui comportar afectació o contaminació del sòl o de les aigües residuals.
- En el cas que sigui possible, si un material ja utilitzat es pot tornar a aprofitar, reutilitzar-lo.
- Procurar subministradors locals per evitar la petjada de CO2 dels desplaçaments i contribuir al foment del comerç local i de proximitat.

- Segregar els residus i dipositar-los als contenidors corresponents ubicats a les instal·lacions de treball:
 - Envasos de plàstic i alumini
 - Paper i cartró
 - Vidre
 - Restes orgàniques
 - Resta
- No barrejar els residus
- Triturar les restes vegetals in-situ per al retorn de la matèria orgànica i els nutrients al sòl, així se'n millora el drenatge, l'estructura del sòl, té beneficis per fauna edàfica i un retorn al cicle del carboni. També es poden aprofitar per a crear "moulching" per a futures plantacions.
- Maximitzar l'ús de maquinària elèctrica per sobre de la maquinària a benzina.

c) Gestió de l'aigua

- No utilitzar les instal·lacions de desguàs per desfer-se de residus i, sobretot, no abocar-hi mai residus tòxics o peril·losos: pintures, dissolvents, medicaments, etc.
- Evitar l'ús del vàter com a paperera. A més de malbaratar un recurs valuós fem més difícil la depuració de les aigües residuals.



**Associació
AURORA**

Salut Mental, Territori i Paisatge



- Restauració d'espais fluvials
- Treballs forestals
- Jardineria
- Manipulats

- Utilitzar la parada voluntària dels vàters que disposin d'aquest sistema o bé utilitzar correctament el sistema de doble descàrrega. Pot representar un estalvi d'aigua del 45%.
- Programar els regs d'acord amb els requeriments hídrics, per tal d'assegura l'ús eficient d'aquest recurs.
- Informar-se i actuar d'acord amb el Pla d'emergència davant la sequera.
- Aplicar les tècniques de disseny de jardins eficients en l'ús de l'aigua, per tal que tinguin els mínims requisits hídrics.
- Actuar d'urgència en cas d'avaries en els sistemes de reg, especialment en les possibles fuites d'aigua.
- Aplicació de tècniques que maximitzin l'eficiència de l'aigua emprada, com la realització d'escocells, el manteniment de parterres vegetats, el moulching, etc.
- Tancar les aixetes quan no s'utilitzin.
- Avisar a l'equip tècnic si alguna aixeta, cisterna o canonada perd aigua.
- Netejar els equips de treball en finalitzar la feina i no deixar que la brutícia s'assequi, ja que la neteja posterior requereix menys aigua.



**Associació
AURORA**

Salut Mental, Territori i Paisatge

Restauració
d'espais fluvials
Treballs forestals
Jardineria
Manipulats

d) Gestió de l'energia

Enllumenat:

- Utilitzar el llum quan realment sigui necessari.
- Tancar els llums en funcionament d'aquelles dependències que no s'estan utilitzant.
- Aprofitar i facilitar l'entrada de llum natural sempre que sigui possible, obrint les cortines, persianes, etc.
- Connectar només els sectors de llum necessaris.
- Apagar els llums quan les dependències queden buides.
- A poc a poc, anar canviant l'enllumenat halogen per un enllumenat led.

Climatització:

- Tancar les finestres quan la calefacció o l'aire condicionat es trobin en funcionament.
- A l'hivern, mantenir la temperatura màxima a 21°C per obtenir confort amb un consum mínim.

- Si és necessari l'ús d'aire condicionat, cal ajustar la temperatura i que no sigui inferior a 25°C i tancar les finestres, ja que per cada grau que disminueix la temperatura s'estarà consumint un 8% més d'energia.
- Apagar la calefacció o l'aire condicionat a la nit i engegar-los al matí, després que les dependències s'hagin ventilat i s'hagin tancat les finestres.

Equips ofimàtics:

- Desconnectar els monitors dels ordinadors quan no s'utilitzin (esmorzars, reunions, etc.)
- Utilitzar el mode de suspensió quan es deixi de treballar temporalment a l'ordinador.
- Utilitzar el mode d'espera per a breus estones d'inactivitat.
- Apagar els equips en finalitzar la jornada laboral o quan es prevegin interrupcions molt llargues en la seva utilització.

e) Ús eficient de vehicles

- Utilitzar el vehicle només quan sigui necessari, s'estalvia energia i diners.
- Conduir a velocitat constant sense acceleracions brusques.
- Respectar els límits de velocitat: conduir a velocitats altes fa augmentar el consum de combustible per quilòmetre recorregut.
- Procurar circular amb les finestres tancades, si no es fa, s'augmenta una mitja d'un 5% el consum.
- Cal canviar a marxes llargues quan s'arribi a 2000-2500 rpm, en el cas dels motors de gasolina i entre 1500-2000 en el cas dels dièsel.
- Quan s'accelera cal fer els canvis cap a marxes llargues com més aviat millor i quan es desaccelera, el més tard possible.
- Pareu el motor quan preveieu que la detenció no serà molt breu.
- Realitzar un manteniment sistemàtic i periòdic del vehicle per aconseguir un elevat rendiment, que comportarà un màxim aprofitament del combustible, i per consegüent, costos menors.
- Amb el temps, tenir l'objectiu d'anar canviant els vehicles de motor de combustible per vehicles elèctrics.



**Associació
AURORA**

Salut Mental, Territori i Paisatge



- Restauració d'espais fluvials
- Treballs forestals
- Jardineria
- Manipulats

- Triar els pneumàtics que contribueixin al baix consum de combustible i controlar la pressió d'aire que proporcioni un consum menor.
- Seleccionar les rutes que minimitzin el consum.
- Netejar els vehicles a les zones habilitades.
- Assegurar-se que el desballestament del vehicle el realitza una empresa homologada, respectant la normativa de reducció de l'impacte ambiental.
- Promoure el teletreball en casos que la petjada de carboni sigui molt elevada per desplaçar-se al lloc de treball.

III. Conclusions

Com a entitat ambiental, a l'Associació Aurora tenim la responsabilitat de donar exemple a l'hora de cuidar del medi ambient. La protecció i millora del medi ambient depèn de cadascun de nosaltres. Qualsevol acció, per petita que sigui, contribueix a una millora del nostre entorn. Si treballem plegats, de mica en mica, aconseguirem que les nostres activitats es desenvolupin de forma sostenible. Les Bones Pràctiques Ambientals busquen assolir un canvi en la conscienciació de la gent, no tan sols en l'àmbit laboral sinó també en l'àmbit personal i familiar. Cada cop que apliquem una bona pràctica ambiental, estem contribuint a un consum eficient d'un recurs natural escàs o a una minimització dels residus.

A més, tenir i aplicar una política de bones pràctiques ambientals és sinònim d'estar fent les coses bé a nivell d'entitat, i dóna una imatge de responsabilitat molt important de cara a l'exterior.

Pas a pas, l'objectiu de l'entitat és anar evolucionant en la manera de fer per a reduir cada cop més la seva petjada ecològica. L'Associació Aurora està estudiant una transició energètica que redueixi el consum en gran quantitat i a tots els nivells possibles. Instal·lacions de llums led, instal·lació de plaques fotovoltaïques, generació d'energia amb biocombustible, etc. Les possibilitats són àmplies i diverses, i s'espera anar incorporant-les a mesura que vagi creixent l'entitat.



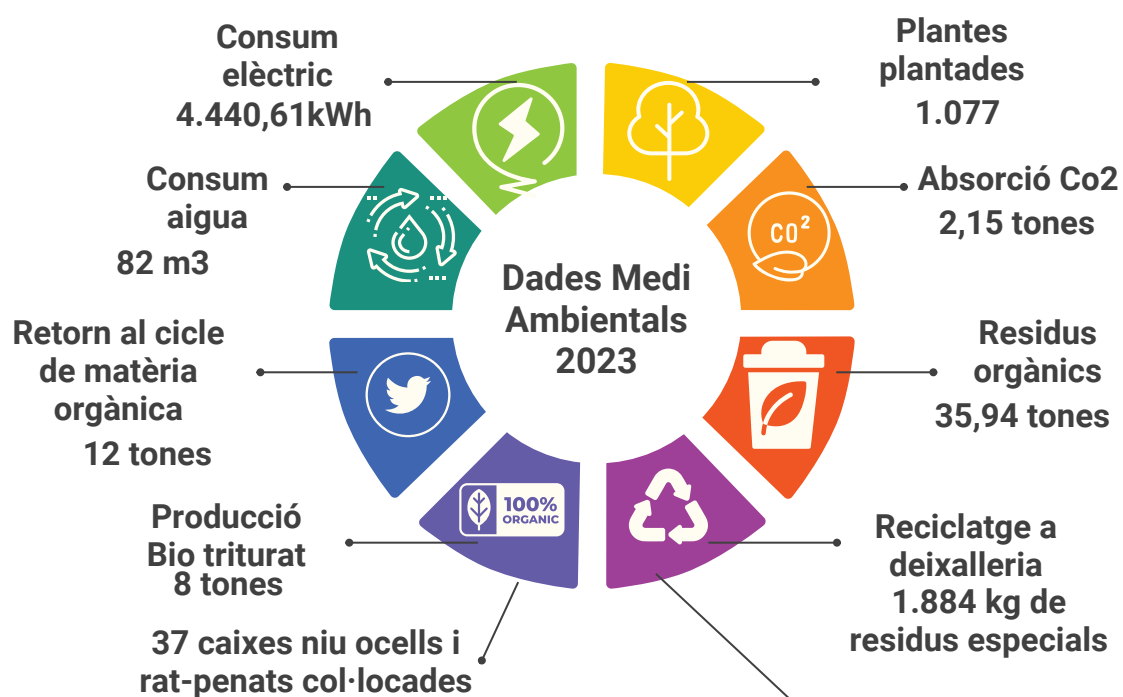
**Associació
AURORA**

Salut Mental, Territori i Paisatge

Restauració
d'espais fluvials
Treballs forestals
Jardineria
Manipulats

ANNEX 1. DADES AMBIENTALS ASSOCIACIÓ AURORA 2023

Dades Medi Ambientals 2023



PROTECCIÓ DEL MEDI AMBIENT

- Potenciem l'ús del transport públic
- Fomentem el teletreball
- Incentivem trobades i reunions online
- Actuem amb voluntariat al medi ambient per recuperar boscos, platjes...
- Fomentem la regla de les 3R: Reduir, reciclar i reutilitzar.

CONSUM DE COMBUSTIBLE

- Diesel E+ NEO: 3747,84 litres
- Efitec 95 N: 2325,73 litres
- Efitec 98N: 29,88 litres
- Gasoil B: 900 litres

2023

12